

তথ্য অধিকার সংক্রান্ত বার্ষিক প্রতিবেদন ২০২২-২৩

মৎস্য অধিদপ্তর

মৎস্য ও প্রাণিসম্পদ মন্ত্রণালয়

১। কর্তৃপক্ষের সাংগঠনিক কাঠামোর বিবরণঃ

ক) একনজরে অফিস

প্রতিষ্ঠানের নাম	বাংলা	মৎস্য অধিদপ্তর বাংলাদেশ
	ইংরেজি	Department of Fisheries Bangladesh
	সংক্ষিপ্ত	DoF
অফিস প্রধানের পদবি	মহাপরিচালক	
অফিসের সংখ্যা	মোটঃ ৭৬০	
জনবল	৫৯৬৮	
অফিসের ঠিকানা	১৩, শহীদ ক্যাপ্টেন মনসুর আলি সরণি, মৎস্য অধিদপ্তর, মৎস্য ভবন, রমনা, ঢাকা-১০০০, বাংলাদেশ	
যোগাযোগ (ই-মেইল, ফোন, ফ্যাক্স)	ই-মেইলঃ dg@fisheries.gov.bd ফোনঃ +৮৮-০২-৯৫৬২৮৬১ +৮৮-০২-৯৫৬১৩৮৩ ফ্যাক্সঃ +৮৮-০২-৯৫৬৮৩৯৩	
যাতায়াতের বর্ণনা (গুগল ম্যাপসহ)	https://tinyurl.com/y6fgdtsm	

খ) অফিসের ভিশন ও মিশন

ভিশনঃ মৎস্যজাত উৎস হতে প্রাণিজ আমিষের চাহিদা পূরণ, দারিদ্র্য বিমোচন ও রপ্তানি আয় বৃদ্ধি।

মিশনঃ মৎস্য ও চিংড়িসহ অন্যান্য জলজ সম্পদের স্থায়িত্বশীল উৎপাদন বৃদ্ধি করে দেশের পুষ্টি চাহিদা পূরণ ও রপ্তানি আয় বৃদ্ধি এবং অভিষ্ট জনগোষ্ঠীর অংশগ্রহণে উন্মুক্ত জলাশয়ে সুষ্ঠু ব্যবস্থাপনার মাধ্যমে এক্ষেত্র হতে প্রাপ্ত সুফলের মাধ্যমে দরিদ্র মৎস্যজীবী ও মৎস্যচাষি তথা বাংলাদেশের আর্থ-সামাজিক কাঙ্ক্ষিত উন্নয়ন সাধন।

গ) অফিসের পরিচিতি

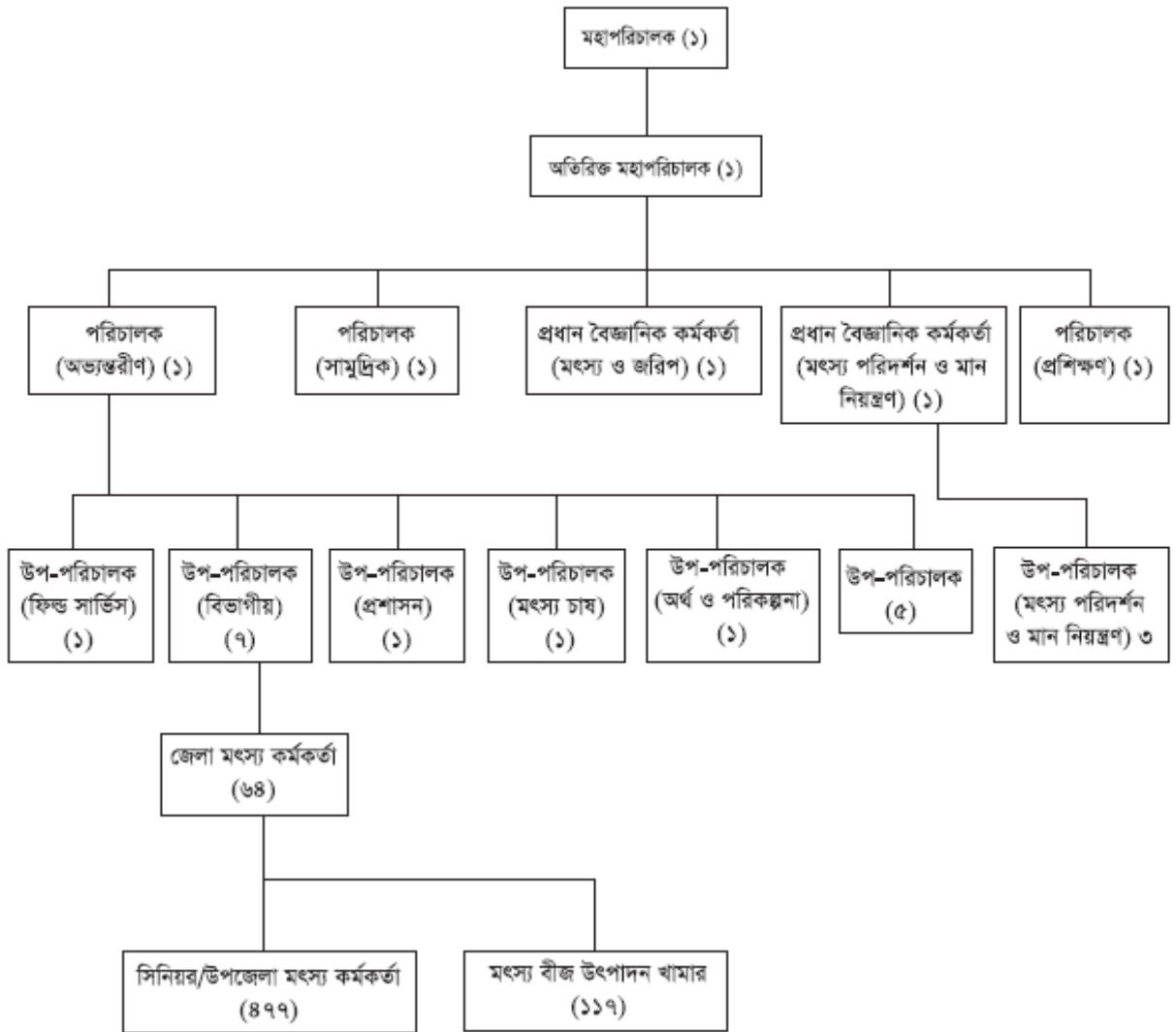
অবিভক্ত বাঙলায় সর্বপ্রথম ১৯০৮ সালে মৎস্য অধিদপ্তর প্রতিষ্ঠিত হয়। ১৯১০ সালে এটি কৃষি অধিদপ্তরের সাথে একীভূত হয়। ১৯১৭ সালে ড. টি সাউথ ওয়েল এর মতামতের ভিত্তিতে মৎস্য অধিদপ্তর পুনরায় স্বাধীনভাবে কাজ শুরু করে এবং ১৯২৩ সালে এটি আবার অবলুপ্ত করা হয়। ১৯৪২ সালে ড. রামস্বামী নাইডুর মতামতের ভিত্তিতে মৎস্য অধিদপ্তরের পুনঃ আবির্ভাব ঘটে। তৎকালীন পূর্ব পাকিস্তানে (বর্তমানে বাংলাদেশ) মৎস্য সম্পদের উৎপাদন বৃদ্ধি, দারিদ্র্য বিমোচন এবং কর্মসংস্থান সৃষ্টির লক্ষ্যে কাজ করতে থাকে। ১৯৭১ সালে বাংলাদেশ



স্বাধীনতা লাভের পর ১৯৭৫ এর এপ্রিল মাসে পাকিস্তানের কেন্দ্রীয় মৎস্য অধিদপ্তর মৎস্য অধিদপ্তর বাংলাদেশের সাথে একীভূত হয়। ১৯৮৪ সালে তৎকালীন কেন্দ্রীয় সামুদ্রিক মৎস্য বিভাগ মৎস্য অধিদপ্তরের সাথে সামুদ্রিক মৎস্য বিভাগ হিসেবে অংগীভূত হয়। বর্তমানে মৎস্য অধিদপ্তর মৎস্য ও প্রাণিসম্পদ মন্ত্রণালয়ের নিয়ন্ত্রণাধীন থেকে মৎস্য সম্পদ উন্নয়নের যাবতীয় কর্মকান্ড পরিচালনা করছে। মৎস্য অধিদপ্তরের প্রধান হলেন মহাপরিচালক এবং তাঁকে সকল ক্ষেত্রে ৩ জন পরিচালক এবং ২ জন পরিচালক পর্যায়ের প্রধান বৈজ্ঞানিক কর্মকর্তা সহযোগিতা প্রদান করে থাকেন। বিভাগ, জেলা এবং উপজেলা পর্যায়ে যথাক্রমে বিভাগীয় উপ-পরিচালক, জেলা মৎস্য কর্মকর্তা এবং উপজেলা/ সিনিয়র উপজেলা মৎস্য কর্মকর্তা প্রশাসনিক কাঠামোতে নিয়োজিত আছেন। এছাড়া ৩টি বিভাগে মৎস্য পরিদর্শন ও মান নিয়ন্ত্রণ দপ্তর, ১টি সামুদ্রিক মৎস্য দপ্তর, ১৪৩ টি মৎস্য বীজ উৎপাদন খামার, ৪টি প্রশিক্ষণ কেন্দ্র, ০৪ ডিপ্লোমা ইনস্টিটিউট এবং ০১টি প্রশিক্ষণ একডেমি রয়েছে।

ঘ) কর্তৃপক্ষের সাংগঠনিক কাঠামোর বিবরণঃ

১.৩ মৎস্য অধিদপ্তরের অর্গানোগ্রাম



২। নিয়ম, কানুন, আইন, অধ্যাদেশ, বিধিমালা, প্রবিধানমালা, প্রজ্ঞাপন, নির্দেশনা, ম্যানুয়াল ইত্যাদির তালিকাঃ

ক) নিয়ম, কানুন, আইন, অধ্যাদেশ, বিধিমালা, প্রবিধানমালা, প্রজ্ঞাপন, নির্দেশনাঃ

১	মাছের পোনা বিক্রয় কেন্দ্র পরিচালনা নির্দেশিকা, ২০২০
২	সরকারি ই-মেইল নীতিমালা ২০১৮ প্রসঙ্গে
৩	জেলেদের নিবন্ধন ও পরিচয়পত্র প্রদান নির্দেশিকা (Guidelines), ২০১৯ এর সংশোধনী গেজেট
৪	জলমহালে (প্রবহমান নদী ও অন্যান্য জলাশয়) খাঁচায় মৎস্যচাষ নীতি, ২০১৯
৫	পোনা অবমুক্তি নির্দেশিকা
৬	সরকারি মৎস্যবীজ উৎপাদন খামার ও বাওড়ে মৎস্যবীজ ও মৎস্য উৎপাদন, বিপণন এবং ব্যবস্থাপনা নীতিমালা
৭	বিল নার্সারি নির্দেশিকা
৮	জেলেদের নিবন্ধন ও পরিচয়পত্র প্রদান নির্দেশিকা (Guidelines), ২০১৯
৯	ভবদহ এলাকায় মৎস্যঘের স্থাপন নীতিমালা, ২০১৯
১০	নিহত জেলে পরিবার বা স্থায়ীভাবে অক্ষম জেলেদের আর্থিক সহায়তা প্রদান নীতিমালা, ২০১৯
১১	জাতীয় গুণগত মান (পণ্য ও সেবা) নীতি ২০১৫ সংক্রান্ত।
১২	রপ্তানী নীতি ২০১৮-২০২১
১৩	মৎস্য নীতিমালা ১৯৯৮
১৪	মৎস্য নীতিমালা ১৯৯৮ (বাংলা)
১৫	জাতীয় চিংড়ি নীতিমালা-২০১৪
১৬	জাতীয় জলমহাল নীতিমালা ২০০৯
১৭	মৎস্যখাদ্য ও পশুখাদ্য উৎপাদন এবং বিপণন ব্যবস্থাপনা নির্দেশিকা, ২০২০
১৮	মৎস্য ও মৎস্যপণ্য (পরিদর্শন ও মাননিয়ন্ত্রণ) আইন, ২০২০
১৯	সামুদ্রিক মৎস্য (Marine Fisheries) আইন, ২০২০
২০	জেলেদের নিবন্ধন ও পরিচয়পত্র প্রদান নির্দেশিকা ২০১৯ এর সংশোধনী সংক্রান্ত প্রজ্ঞাপন

২১	Protection and Conservation of Fish act, 1950 এর এস আর ও নং ২২৬- আইন/ ২০২০
২২	Protection and Conservation of Fish Rules 1985 এর Rule 12 এর সহিত পঠিতব্য
২৩	উন্নয়ন প্রকল্প হইতে রাজস্ব বাজেটে স্থানান্তরিত পদধারীদের নিয়মিতকরণ ও জ্যেষ্ঠতা নির্ধারণ (বিশেষ বিধান) বিধিমালা, ২০২০
২৪	Protection and Conservation of Fish Rules 1985 এর প্রস্তাবিত সংশোধনীর প্রাক প্রকাশ
২৫	মৎস্য ও মৎস্য পণ্য (পরিদর্শন ও মান নিয়ন্ত্রণ) বিধিমালা, ১৯৯৭ এর ২০১৪ ও ২০১৭ সালের সংশোধিত বিধিমালা।
২৬	রাজস্ব বাজেটে “অন্যান্য ভবন ও অবকাঠামো” খাতে বরাদ্দকৃত অর্থের আওতায় মৎস্য অধিদপ্তরের অধীন ভবন ও অবকাঠামো নির্মাণ, মেরামত ও সংরক্ষণ কাজের নির্দেশিকা
২৭	তথ্য অধিকার আইন, ২০০৯
২৮	মৎস্য সঞ্চারন আইন, ২০১৮
২৯	Protection and Conservation of Fish Rules 1985 এর প্রস্তাবিত সংশোধনীর প্রাক প্রকাশ
৩০	সামুদ্রিক মৎস্য অধ্যাদেশ ১৯৮৩
৩১	পুকুর উন্নয়ন আইন, ১৯৩৯
৩২	জলাভূমির উপর রামসার কনভেশন
৩৩	মৎস্য সংরক্ষণ আইন, ১৯৫০ (১ম খন্ড)
৩৪	জলাধার আইন, ২০০০
৩৫	মৎস্য ও মৎস্য পণ্য (পরিদর্শন ও মান নিয়ন্ত্রণ) বিধিমালা ১৯৮৩ ২য় খন্ড
৩৬	মৎস্য সংরক্ষণ আইন, ১৯৫০ (২য় খন্ড)
৩৭	মৎস্য ও মৎস্য পণ্য (পরিদর্শন ও মান নিয়ন্ত্রণ) বিধিমালা ১৯৮৩ ১ম খন্ড
৩৮	মৎস্য খাদ্য ও পশু খাদ্য আইন, ২০১০
৩৯	মৎস্য খাদ্য বিধিমালা, ২০১১
৪০	মৎস্য হ্যাচারি বিধিমালা, ২০১১
৪১	মৎস্য হ্যাচারি বিধিমালা, ২০১১(১ম অংশ)
৪২	মৎস্য হ্যাচারি আইন, ২০১০

৩। ম্যানুয়াল এর তালিকাঃ

১	Yearbook Of Fisheries Statistics Of Bangladesh
২	বাংলাদেশে কুচিয়া ও কাঁকড়া চাষ - প্রশিক্ষণ ম্যানুয়াল
৩	মৎস্য সম্পদ জরিপ পদ্ধতি প্রশিক্ষণ ম্যানুয়াল
৪	বার্ষিক প্রতিবেদন ২০১৬-১৭ পলালী উন্নয়ন ও সমবায় বিভাগ, স্থানীয় সরকার, পল্লী উন্নয়ন ্র সমবায় মন্ত্রণালয়, গণপ্রজাতন্ত্রী বাংলাদেশ সরকার
৫	বার্ষিক প্রতিবেদন ২০১৬
৬	মৎস্যচাষ সম্প্রসারণ সাব কৌশল
৭	মানব সম্পদ উন্নয়ন উপ-কৌশল
৮	জলাভূমি নীতিমালা
৯	Micronutrient rich in small fish
১০	ইনল্যান্ড ফিশারিজ সেক্টর উপ কৌশল
১১	সামুদ্রিক সেক্টর উপ কৌশল
১২	শ্রিম্প সাব কৌশল
১৩	জলাভূমি প্রযুক্তি প্রচারপত্র
১৪	পুকুরের প্রযুক্তি প্রচারপত্র
১৫	মৎস্য, পরিবীক্ষণ ও মূল্যায়ন সাব-কৌশল
১৬	পুকুরের মিশ্রচাষ প্রযুক্তি
১৭	মান নিয়ন্ত্রণের উপ-কৌশল
১৮	জাতীয় মৎস্য কৌশল
১৯	মৎস্যচাষ সাব কৌশল
২০	সামুদ্রিক মৎস্য ব্যবস্থাপনা: পরিবীক্ষণ, নিয়ন্ত্রণ ও তদারকি-১
২১	মৌলিক সম্প্রসারণ কোর্স-০২
২২	গলদা চিংড়ির চাষ
২৩	ইলিশ মাছ সংরক্ষণ ও উন্নয়ন ব্যবস্থাপনা কৌশল
২৪	প্রশিক্ষণ মডিউল গলদা চিংড়ি হ্যাচারি পরিচালনা ও ব্যবস্থাপনা
২৫	মৌলিক মৎস্য চাষ বিষয়ক কোর্স-২
২৬	দায়িত্বশীল মৎস্য সম্পদ ব্যবস্থাপনার আচরণ বিধি
২৭	ইলিশ সম্পদ সংরক্ষণ ও উন্নয়ন ব্যবস্থাপনা
২৮	মৎস্য প্রশিক্ষণ ও সম্প্রসারণ সামগ্রী
২৯	মৌলিক সম্প্রসারণ কোর্স-১

৩০	সামুদ্রিক মৎস্য ব্যবস্থাপনা: পরিবীক্ষণ, নিয়ন্ত্রণ ও তদারকি-৪
৩১	সামুদ্রিক মৎস্য ব্যবস্থাপনা: পরিবীক্ষণ, নিয়ন্ত্রণ ও তদারকি-২
৩২	ইলিশ সম্পদ সংরক্ষণ ও উন্নয়ন ব্যবস্থাপনা-০৩
৩৩	ইলিশ সম্পদ সংরক্ষণ ও উন্নয়ন ব্যবস্থাপনা-০১
৩৪	ধান ক্ষেতে গলদা চাষ
৩৫	কার্পের প্রজনন ও হ্যাচারি ব্যবস্থাপনা
৩৬	কার্প জাতীয় মাছ এবং পাঞ্জাস চাষ পদ্ধতি ও খাবার নির্দেশিকা
৩৭	Galda culture Manual
৩৮	পোনা পরিবহন ও মজুদ ব্যবস্থাপনা উন্নয়ন কোর্স
৩৯	সামুদ্রিক মৎস্য ব্যবস্থাপনা: পরিবীক্ষণ, নিয়ন্ত্রণ ও তদারকি-৩
৪০	মৌলিক মৎস্য সম্প্রসারণ কোর্স
৪১	প্রশিক্ষণ মডিউল গলদা চিংড়ি হ্যাচারি পরিচালনা ও ব্যবস্থাপনা-২
৪২	প্রশিক্ষণ ম্যানুয়াল
৪৩	ইলিশ সম্পদ সংরক্ষণ ও উন্নয়ন ব্যবস্থাপনা-০২
৪৪	গলদা চিংড়ি হ্যাচারি ব্যবস্থাপনা
৪৫	মনোসেল তেলাপিয়া ও পাঞ্জাস মাছের চাষ
৪৬	বহিঃ অঙ্গ সংস্থান এবং allozyme মার্কার ব্যবহার করে বিশুদ্ধ জেনেটিক কার্প এবং তাদের হাইব্রিড fingerling পরিচয় চূড়ান্ত প্রতিবেদন
৪৭	পাবলিক প্রকিউরমেন্ট আইন ও বিধিমালা
৪৮	কার্পের কৌলিতাত্ত্বিক উন্নয়ন ও ব্রুড ব্যবস্থাপনা
৪৯	মাছ চাষ ম্যানুয়াল
৫০	কৈ, শিং ও মাগুর মাছের চাষ
৫১	জাতীয় মৎস্য সপ্তাহ ২০১৪ সংকলন
৫২	এডভ্যান্স কম্পিউটার প্রশিক্ষণ
৫৩	ফিস জেনেটিক্স প্লেন
৫৪	দেশীয় প্রজাতির ছোট মাছ চাষ ব্যবস্থাপনা ও সংরক্ষণ
৫৫	মৎস্য অধিদপ্তরের দপ্তরভিত্তিক ডিজিটাল নথি নম্বর ব্যবস্থাপনার রূপরেখা
৫৬	বাজেট ও একাউন্ট সিস্টেম
৫৭	খাঁচায় মাছ চাষ

গ। কর্তৃপক্ষের নিকট হতে কোন ব্যক্তি যে সকল শর্তে লাইসেন্স, পারমিট, অনুদান, বরাদ্দ, সম্মতি, অনুমোদন বা অন্য কোন প্রকার সুবিধা গ্রহণ করিতে পারিবেন তাহার বিবরণঃ

মৎস্য খাদ্য লাইসেন্স প্রাপ্তির শর্তসমূহঃ

আইনের ধারা ৬ অনুযায়ী লাইসেন্স প্রাপ্তির জন্য প্রত্যেক আবেদনকারীকে নিম্নবর্ণিত ৩(তিন) টি ক্যাটাগরিতে উল্লিখিত শর্তাবলী পূরণ করিতে হইবে, যথাঃ-

(ক) ক্যাটাগরি-১ : মৎস্যখাদ্য উৎপাদন, প্রক্রিয়াজাতকরণ, সংরক্ষণ ও বিপণন সংক্রান্ত লাইসেন্সের শর্তাবলীঃ-

- (১) হালনাগাদ আয়কর সনদ থাকিতে হইবে;
- (২) ভ্যাট রেজিস্ট্রেশন সনদ থাকিতে হইবে ;
- (৩) কারিগরি জনবল থাকিতে হইবে {(বিধি ২(গ))};
- (৪) তফসিল ১ ও ২ এ বর্ণিত সুবিধাদি বিদ্যমান থাকিতে হইবে;
- (৫) বার্ষিক মৎস্যখাদ্য উৎপাদন, প্রক্রিয়াজাতকরণ ও সংরক্ষণ ক্ষমতার তথ্যাবলি থাকিতে হইবে;
- (৬) মৎস্যখাদ্য উপকরণের মাত্রা এবং পুষ্টিমান নির্ধারণের জন্য তফসিল ৩(ক), ৩(খ), ৩(গ) তে বর্ণিত শর্তাবলী প্রতিপালন করিতে হইবে; এবং

(খ) ক্যাটাগরি-২: মৎস্যখাদ্য উপকরণ আমদানি ও রপ্তানি সংক্রান্ত লাইসেন্সের শর্তাবলী:

- (১) আমদানি ও রপ্তানি লাইসেন্স থাকিতে হইবে;
- (২) ভ্যাট রেজিস্ট্রেশন সনদ থাকিতে হইবে ;
- (৩) হালনাগাদ আয়কর সনদ থাকিতে হইবে;
- (৪) হালনাগাদ ট্রেড লাইসেন্স থাকিতে হইবে;
- (৫) তফসিল ২ এ বর্ণিত সুবিধাদি বিদ্যমান থাকিতে হইবে;
- (৬) মৎস্যখাদ্য গুদামজাতকরণ উপযোগী, মানসম্মত ও প্রয়োজনীয় ধারণ ক্ষমতাসম্পন্ন স্থাপনা থাকিতে হইবে;
- (৭) বি. এস. টি. আই.(B.S.T.I) হইতে পণ্যের মান সম্পর্কে প্রত্যয়ন থাকিতে হইবে; এবং
- (৮) আমদানির ক্ষেত্রে পরিবেশ অধিদপ্তরের প্রত্যয়ন থাকিতে হইবে ।

(গ) ক্যাটাগরি -৩: মৎস্যখাদ্য বিক্রয় সংক্রান্ত লাইসেন্সের শর্তাবলী ;

- (১) বিক্রয়স্থলের পূর্ণাঙ্গ ঠিকানা থাকিতে হইবে;
- (২) বাজার, হাট বা বন্দর নির্দিষ্ট দোকানঘর বা স্থাপনা থাকিতে হইবে এবং দুষণমুক্তভাবে মৎস্যখাদ্য সংরক্ষণ করিতে হইবে;
- (৩) হাল- নাগাদ ট্রেড লাইসেন্স থাকিতে হইবে ; এবং
- (৪) মৎস্যখাদ্য মানসম্মত সংরক্ষণের উপযোগী স্থাপনা থাকিতে হইবে।

ঘ। দায়িত্বপ্রাপ্ত কর্মকর্তার নাম, পদবি, ঠিকানা এবং প্রযোজ্য ক্ষেত্রে ফ্যাক্স নম্বর ও ই-মেইল ঠিকানা

দায়িত্বপ্রাপ্ত কর্মকর্তা	আপীল কর্মকর্তা
নামঃ সাধন চন্দ্র সরকার পদবিঃ সহকারী পরিচালক মৎস্য অধিদপ্তর, মৎস্য ভবন, রমনা, ঢাকা মোবাইলঃ ০১৭১৮০০৫১৭৫ ই-মেইলঃ sadhandof@gmail.com	নামঃ ড. মোঃ আব্দুর রউফ পদবিঃ উপপরিচালক(প্রশাসন) মৎস্য অধিদপ্তর, মৎস্য ভবন, রমনা, ঢাকা। মোবাইলঃ ০১৭১১১১৮৮৫১ ই-মেইলঃ ddadmin@fisheries.gov.bd